

පහතරට සිතුවම් ආශ්‍රිත දක්නට ලැබෙන යටත් විජිත ගෘහ භාණ්ඩ හා උපකරණ

පී. ආර්. අසංක බුද්ධිකසිරි

ඒ. කේ. රංගිකා මධුමාලි

පර්යේෂණ නිලධාරී (කැණීම් අංශය), පුරාවිද්‍යා දෙපාර්තමේන්තුව, කොළඹ.

උපශාලාධිපති, කැලණිය විශ්වවිද්‍යාලය.

Abstract

Literary sources, as well as archaeological sources, attest to the fact that Sri Lanka is a country with a rich traditional painting. We can call painting a visual medium through which human attitudes are exchanged. The main purpose of this research paper is an analytical study of the furniture contained in Southern traditional paintings. This study focuses on the paintings of the Southern tradition and the ancient furniture associated with the area. Here the temples with randomly selected southern traditional paintings can be considered as basic study areas. southern traditional artists are a group of artists who have inherited local traditions and the addition of elements from that era can be seen in their paintings. In particular, these paintings show colonial architectural features. These paintings can be pointed out as a unique creation that blends local elements as well as colonial elements. southern traditional paintings can therefore be pointed out as a very important and reliable source for the study of furniture features of the colonial era. It is also evident from some of the furniture that is physically present in the temples with these paintings. This research concludes that the cultural inclination and social change brought about by the colonial influence are associated with the lowland region. This is the reason why this art has a different face from the paintings of the Kandy tradition.

Key Words: Ancient furniture, Colonial, Paintings, Southern traditional,

හැඳින්වීම

ශ්‍රී ලංකාව විශිෂ්ට සිතුවම් කලා සම්ප්‍රදායකට උරුමකම් කියන රටක් බවට සාහිත්‍යාගත තොරතුරුවලින් මෙන්ම පුරාවිද්‍යාත්මක මූලාශ්‍රයන්ගෙන් ද මැනවින් අනාවරණය වේ. මානව ආකල්ප හුවමාරු කරගනු ලබන දශක මාධ්‍යයක් වශයෙන් අපට සිතුවම් කලාව හැඳින්විය හැකිය. ක්‍රි.ව 18 සිට ක්‍රි.ව 19 වන සියවස දක්වා වූ කාලයේ දී ලංකාවේ සිතුවම් කලාවේ වෙනස්ම සම්ප්‍රදායක් බිහි වූ යුගයක් වශයෙන් හඳුනාගත හැකි ය. ඓතිහාසික යුගකරණය අනුව අනුරාධපුර, පොළොන්නරු, මධ්‍ය මහනුවර යුගවලින් පසු ව සාම්ප්‍රදායික චිත්‍ර කලාව වෙනස් ලෙස වර්ධනය වූයේ මෙම යුගයේ දී ය. ප්‍රාදේශීය සිත්තරුවන්ගේ සිය ආවේණික ශිල්පීය හැකියාව ඉස්මතු වුණු අවස්ථාවක් වශයෙන් ආරාමීය චිත්‍ර කලාව හැඳින්විය හැකි අතර විශේෂයෙන් මධ්‍ය මහනුවර සම්ප්‍රදාය ඔස්සේ දියුණු වූ බව දැකිය හැකිය.

ක්‍රි.ව 1505 දී පෘතුගීසීන්ගේ පැමිණීම හේතුවෙන් ලක්දිව රාජ්‍ය බලයේ යම් යම් ගැටලුකාරී තත්ත්ව පැන නැගිනි. එමෙන්ම පෘතුගීසී බලය පතුරවා ගන්නා ලැබූ පහතරට ප්‍රදේශයේ මේ හේතුවෙන් විහාර බොහෝමයක් විනාශ වන්නට විය. නමුත් වැලිවිට සරණංකර හිමියන්ගේ අනුශාසනාකත්වය හා කීර්ති ශ්‍රී රාජසිංහ රජුගේ මූලිකත්වයෙන් පැරණි විහාර ප්‍රතිසංස්කරණයන් විහාර ආශ්‍රිත සිතුවම් කර්මාන්තය ආරම්භ කිරීමත් සිතුවම් කලාවට නව මඟක් උදා විය. අක්ෂි ගෝචර සංරචනයන් ගෙන් සමන්විත වන පහතරට සිතුවම් ප්‍රාදේශීය ලක්ෂණ ගම්‍ය වූ සිතුවම් සම්ප්‍රදායක් ලෙස පෙන්වා දිය හැකිය. ශ්‍රී ලංකාවේ පහතරට විහාර සිතුවම්වලින් හෙළිවන ගෘහ උපකරණ යන මාතෘකාව යටතේ කරනු ලබන මෙම පර්යේෂණය ශ්‍රී ලංකාවේ වෙරළබඩ තීරයේ මෙන්ම රට අභ්‍යන්තරයේ ඇති විහාර ආශ්‍රිත සිතුවම් සම්බන්ධයෙන් අධ්‍යයනය කරනු ලැබේ. මෙම විහාරවල සිතුවම් අතර දක්නට ලැබෙන ගෘහ උපකරණ භාවිත කර ඇති ආකාරයත්, එහි පවතින විශේෂතාත් මෙහි දී අධ්‍යයනය කරනු ලැබේ.

ගෘහ උපකරණ යනු මිනිස් ජීවිතේ ඵ්දිනෙදා කටයුතු පහසු කර ගැනීම සඳහා භාවිතා කරන උපකරණ වන අතර මේවා බොහෝමයක් නිවාස තුළ භාවිත කරන උපකරණ වේ. මෙම ගෘහ උපකරණ සමාජ මට්ටම් අනුව වෙනස් වේ. සිංහල ජන සමාජයේ බොහෝමයක් නිවාස වල දක්නට ලැබුණු ගෘහ උපකරණ බොහෝ සරල වන නමුත් යටත් විජිතකරණයත් සමඟ නව ගෘහ උපාංග රැසක් හඳුන්වා දී ඇත. උදාහරණයක් වශයෙන් අල්මාරි, කවිච්චි, කැබිනට් ආදී මෙන්ම මුළුතැන්ගේ උපකරණ වශයෙන් හැඳි, ගැරුප්පු, පිගන් ආදිය පෙන්වා දිය හැකිය. පහතරට සිත්තරුවන්ගේ අක්ෂි ගෝචර සිතුවම් සංරචනයට මෙම ගෘහ උපකරණ ද ඇතුළත් කොටගෙන ඇති ආකාරය සිතුවම් අධ්‍යයනයෙන් මානව පැහැදිලි වේ. විශේෂයෙන්ම පහතරට සිත්තරා විසින් ජාතක කතා සිතුවම් කිරීමේ දී අවස්ථා නිරූපනය මැනවින් දක්වා ඇති අතර එහි ගොඩනැගිලි වල ස්වභාවය ජීවමාන තත්වයෙන් පෙන්වීම සඳහා විවිධ අංග එක්කර තිබීම මනාව දැකිය හැකිය.

පහතරට සිතුවම් සම්ප්‍රදාය

18 වන සියවසේ අගභාගයේ ව්‍යාප්ත වූ මෙම සිතුවම් කලාව ද බෞද්ධ ආගමික ගොඩනැගිලි හා එක්ව ගොඩනැගුණු අතර බෞද්ධ ආගමික පුනර්ජීවයත් සමඟ සම්බන්ධ වේ (Bandaranayake; 1989, 204). (මංජු ශ්‍රී; 1977, 10) (ලක්දුසිංහ, 1990,

119) (බස්නායක, 2002, 206) (කුමාරස්වාමි, 1962, 257). මහනුවර කලා සම්ප්‍රදායේත්, දකුණේ මුහුදුබඩ කලා සම්ප්‍රදායේත් බොහෝ දුරට ඒකාකාරී ලක්ෂණ දක්නට ලැබේ. නමුත් ශෛලීය අතින් වෙනස්කම් තිබෙන බව පෙනේ (Bandaranayake, 1986, 204) (බස්නායක, එච්.ටී; උදා හෙට්ටිගේ, 2002, 206) (ලක්දූසිංහ, 1990, 119).

උඩරට ප්‍රදේශයට බලපෑම් එල්ල වූයේ ඉංග්‍රීසීන්ගෙන් පමණක් වුවත්, පහතරට ප්‍රදේශවලට බටහිර ජාතීන් තුනකින්ම සියවස් කිහිපයක් තිස්සේ බලපෑම් එල්ල වී තිබුණු මේ හේතුවෙන් මෙම ප්‍රදේශයේ ආගමික මෙන්ම සංස්කෘතික දේහය ද බරපතල ලෙස විනාශ වී තිබුණි. පෘතුගීසි යුගයේ බොහෝ විහාර විනාශ වී ගියේය (රයි, 1972, 631). මේ හේතුවෙන් ශාස්ත්‍රාභිලාශී පහතරට හික්ෂුන් වහන්සේලා ශාස්ත්‍රය සොයා මහනුවරට පැමිණෙන්නට විය. එලෙස පැමිණි හික්ෂුන් වහන්සේලා උපසම්පදා ලබා පහතරට ප්‍රදේශයේ බෞද්ධ ආගම නගා සිටුවීමට අවශ්‍ය සියලු පියවර ගනු ලැබීය (වාචිස්සර හිමි, 1960, 31). එහි දී බලහත්කාරයෙන් හා උපායශීලීත්වයෙන් බෞද්ධ ආගම ජනතාව අතරට කාවැද්ද වීමට උත්සහ ගනු ලැබීය. මෙහිදී පෘතුගීසි විනාශ කළ විහාරාරාම ප්‍රතිසංස්කරණය කිරීම මෙන්ම අලුත් විහාරාරාම ගොඩ නැගීම ආදී ක්‍රියාවල නිරත විය. මෙහිදී ආගමික කරුණු හුදී ජනයා වෙත ගෙන යා හැකි පහසු දායක මාධ්‍යක් වශයෙන් සිතුවම් කලාව ප්‍රකට වීම මත පහතරට සිතුවම් වර්ධනය වීමට එය ද හේතුවක් විය.

පහතරට විහාර බිතුසිතුවම් සඳහා වාස්තු විෂය තෝරා ගැනීමේ දී අභියෝග රැසකට මුහුණ දීමට සිදු විය. ජාතික සංස්කෘතික දේහයට හානිකර අන්දමින් පැතිරී යමින් පැවැති විදේශීය සංකර සිරිත් විරිත්වල නිස්සාරත්වය පෙන්නුම් කිරීම හා ඒ වන විට අභාවයට යමින් පැවති බෞද්ධ සාරධර්ම පුනරුත්ථාපනය කිරීම සඳහා ජනතාව දැනුවත් කිරීම හා පෙළඹ වීම ප්‍රධාන අරමුණ කරගත් පහතරට සිතුවම් සමකාලීන සමාජය නිරූපණය කරමින් සිතුවම් අඳින ලදී (Bandaranayake, 1986, 205). මේ හේතුවෙන් උඩරට විහාර සිතුවම්වල යොදාගත් ජනප්‍රිය ජනක කථාවලට අමතරව තේලපත්ත, විඳුර, සිව් වැනි ජාතක කථා ද, සෝරෙය්‍ය, මහධන, ආදී සිතුවම්ට නගා ඇත (මහින්ද හිමි, 2007, 207). පහතරට විහාරයෙහි චිත්‍ර කර්මාන්ත කළ ශිල්පීන් නුවර යුගයේ සිත්තර පරම්පරාවන්ට අයත් වුව ද ප්‍රාදේශීය වශයෙන් යම් යම් ප්‍රවණතා ඔවුන්ගේ නිර්මාණවලින් ප්‍රදර්ශනය වේ (මහින්ද හිමි, 2007, 207). මහනුවර යුගයේ ශෛලීය සමානකම් පහතරට සිතුවම්වල තිබුණ ද සිතුවම්වල විවිධත්වයක් දක්නට ලැබෙන්නේත් මේ හේතුව නිසා ය (Bandaranayake, 1986, 205) (මංජු ශ්‍රී, 1977, 11) (Gunasinghe, 1978, 20).

පහතරට සිතුවම් යුගයට අයත් විහාරස්ථාන ක්‍රි.ව දහනමවන සියවසේ පමණ ආරම්භ වූ බොහෝමයක් ශේෂ වී පවතී. පයාගල ඇත ගම විහාරය, අම්බලන්තොට සුනන්දාරාමය, රන්දොණ්ඩ විහාරය, තෙල්වත්ත අළුත් විහාරය, දොඩම්දූව ශෛලබිම්බාරාමය, තෙලිකඩ සුනන්දාරාමය, තොටගමුව සුභදාරාම විහාරය, කරගම්පිටිය විහාරය, කුමාර කන්ද කුමාර මහ විහාරය ආදිය උදාහරණ වේ (Bandaranayake, 1986, 204). මහනුවර සිතුවම් අතරින් පහතරට සිතුවම් හඳුනාගැනීමේ දී ශෛලීය හා අනුමත කළ ශිල්ප ක්‍රම එතරම් වෙනස් දැකිය නොහැක. නමුත් මනුෂ්‍ය රූපවල හැඩය, ඇඳුම් පැළඳුම්, රේඛාකරණය පසුබිම හා පසුබිම සැරසිලි ආදියෙහිදී පමණක් නොව වර්ණ ද සැලකිය යුතු තරම් දැඩි වෙනසක් දක්නට ලැබේ (Bandaranayake, 1986, 206). පහතරට සිතුවම් වල බොහෝ විට හිඩැස්වලට රිකිලි හා රෝසමල් ආදී භාවිතා කර තිබීම දැකිය හැකි අතර මහනුවර සම්ප්‍රදායේ බොහෝවිට සාම්ප්‍රදායික නෙළුම් මල් කැටයම දක්නට ලැබේ.

මෙහි පහතරට සිතුවම්වල දක්නට ලැබෙන වෘක්ෂ රූප මහනුවර විත්‍රවලදී තරම් ශෛලගත වූ බවක් නොපෙනේ (සෝමතිලක, 2002, 155). ඒවා ඊට වඩා තාත්විකත්වය කෙරෙහි නැඹුරුවක් පෙන්වයි. එමෙන්ම පහතරට සිතුවම්වල සැරසිලි කලාවට වැඩි නැඹුරුවක් දක්වා තිබීම විශේෂත්වයකි. මුල්කිරිගල විහාරයේ සිතුවම් අතර මේ තත්ත්වය වඩා හොඳින් කැපී පෙනේ. මහනුවර සිතුවම්වලට වඩා විස්තරාත්මකව ජාතක කථා නිරූපණය කිරීම පහතරට සිතුවම් තුළ අන්තර්ගත වේ. එහි දී ජාතක කථා නිරූපණය කිරීම සඳහා යොදා ගන්නා ලද සිතුවම් තීර ගණන හා විත්‍ර පුවරු සංඛ්‍යාව ද මහනුවර සිතුවම්වලට වඩා ප්‍රමාණයෙන් වැඩි වන බව පෙනේ (මහින්ද හිමි, 2007, 208). තවත් විශේෂිත ලක්ෂණයක් වන්නේ පහතරට සිතුවම් තුළ දක්නට ලැබෙන බටහිර ආභාසය යි. බටහිර සංස්කෘතියේ නිස්සාරත්වය පෙන්වා දී මේ අරමුණින් ඉදිරිපත් කරන්නට යෙදූ විහාර සිතුවම් තුළින් බටහිර සංස්කෘතික අංග ලක්ෂණ විද්‍යාමාන වේ. මුල්කිරිගල සිතුවම්වල යුරෝපීය ලක්ෂණ දක්නට ලැබෙන්නේ අල්ප වශයෙනි. නමුත් දොඩම්දූව ශෛලබිම්බාරාමය, කතඵව පූර්වාරාමය, කුමාරකන්ද කුමාරමහ විහාරය, කරගම්පිටිය සුභදාරාම විහාරය හා සපුගොඩ පූෂ්පාරාමය යන ආදී විහාරවල බහුලව එම ලක්ෂණ දක්නට ලැබේ.

මේ අවදියේ පහතරට ප්‍රදේශවල පිහිටි විහාර විත්‍රවල කැපී පෙනෙන අංගයක් වන්නේ බ්‍රිතාන්‍ය රාජ්‍ය ලාංඡනයයි. මෙහි වම්පස සිංහයා ද, දකුණුපස අශ්වයා ද පාදවලින් නැගී සිට දෙඅතින් ඔවලයක් දරා සිටින බව දැක්වේ. එමෙන්ම ඇතැම් ලාංඡන මධ්‍යයේ රැජිණගේ රුව, රජුගේ රුව හෝ ඔටුන්න සිතුවම් කර ඇත. තවද මහනුවර විත්‍රවල පසුබිමට වඩා පහතරට සිතුවම්වල පසුබිමේ ඉඩකඩ සහිත සියලු තැන් නිතර කවර හෝ රූපයකින් පිරවීමට උත්සහ ගෙන ඇති ආකාරයයි.

බටහිර ආභාසය ගත් මෙම විහාරවල සිතුවම් සමකාලීන සමාජය නිරූපණය බව බොහෝ පිරිසගේ මතය වේ (ගුණසිංහ, 1960, 17). තොටගමුවේ හා කැලණි විහාරයෙහි තිබෙන විත්‍රවලින් අනාවරණය වන පරිදි පහතරට ඇති වූ පෘතුගීසි හා ලන්දේසි බලපෑම් නිසා එම විත්‍ර කලාවට ද මද වශයෙන් හෝ එම බලපෑම් එකතු වී ඇති බවය. මෙහිදී බටහිර ආභාසලත් ඇඳුම් පැලඳුම්, ගොඩනැගිලි, ගෘහ උපකරණ, සංකේත ආදී ද එක් වී ඇත. එමෙන්ම සතුන් යොදාගත් රථ ද යම් යුරෝපීය ආභාසයකට ලක් වී ඇති බව සිතුවම් අධ්‍යනයේ දී වැටහේ (Bandaranayake, 1986, 206).

එමෙන්ම විත්‍රවල වර්ත නිරූපනයේදී යුරෝපීය ඇඳුම් කට්ටල භාවිත කිරීම, රජු පැලඳ සිටින යුරෝපීය පන්නයේ ඔටුන්න, සිතුවම් අතර ඇති හිඩැස් පිරවීමට බටහිර සම්ප්‍රදායේ පාවෙන රිකිලි මෝස්තර, ඇතැම් අවස්ථාවල සිදුහත් කුමාරයා ද ගවුමක් වැනි ඇඳුමකින් සැරසී සිටීම වැනි කරුණු හා ගෘහ භාණ්ඩ (ඔරලෝසු, අල්මාර්) එල්ලෙන පහන් ආදී අංග යුරෝපීය ආභාසයෙන් මෙම සිතුවම් අතරට එක් වූ විශේෂාංග වේ (මහින්ද හිමි, 2007, 222-223). මෙම කාලයේ බටහිර පාලනයක් පැවතීමත් නිතර ඇස දුටු ලක්ෂණ හා බැඳී ජන කලාවක් වශයෙන් පහතරට සිතුවම් අතර ඇති යුරෝපීය ලක්ෂණ අපට හඳුන්වා දිය හැක.

තවත් සුවිශේෂී ලක්ෂණයක් ලෙස, අඛණ්ඩ කථන ශෛලියක් පහතරට සිතුවම් තුළ පෙන්වා දිය හැක. පහතරට සිතුවම් අතර දක්නට ලැබෙන අපාය සිතුවම් හා සිවිලිම් සිතුවම්වල දී පනේල ක්‍රමය යොදා ඇත (මහින්ද හිමි, 2007, 290).

වෘක්ෂලතා නිරූපණයේ දී පහතරට විහාර සිත්තරා උඩරට සිතුවම් සම්ප්‍රදාය සෑහෙන තරම් දුරට බැහැර කර ඇති බව පැහැදිලිය. සමාන්තර රේඛා දෙකකින් යුතු සෘජු කඳක්, වටාපතක් සේ සමමිතික හැඩයට විහිදුණු අතු පතරක් සහිත මනාකල්පිත වෘක්ෂයක් උඩරට සිත්තරුවා සිතුවම් කර ඇත (කුමාරස්වාමි, 1962,115). නමුත් පහතරට සිත්තරුන් විසින් ස්වභාවිකත්වය නිරූපණය වන අයුරින් වෘක්ෂ දක්වා ඇත. පොල්ගස්, අතු බෙදියන ගස්, විවිධ කොළ වර්ග රටා ආදී දක්නට ලැබේ. පහතරට සිතුවම් ශෛලියේ දී කැපී පෙනෙන මේ ලක්ෂණ කෙරෙහි සෘජු ලෙසම බලපා ඇත්තේ මෙම යුගයේ ශෛලිය නොව සිත්තරාගේ පෞද්ගලික දෘෂ්ටිය යි (මහින්ද හිමි, 2007, 297). ගසක් අඳින විට එම ගසේ කොළ, මල්, ගෙඩි වෙන වෙනම හඳුනාගත හැකි ආකාරයට සිතුවම් කර ඇත. ඒ අතරට වෘක්ෂවල සිටින කෘමීන් ඇඳීම ද ඇතැම් විට දක්නට ලැබේ. කුමාරකන්ද විහාර සිතුවම් වලින් එය පැහැදිලි වේ.

මකර තොරණ දෙකක් හෝ තුනක් මෙම විහාරවල දක්නට ලැබීම තවත් සුවිශේෂත්වයකි. නමුත් දොඩන්දුව ශෛලබිම්බාරාමයෙහි බිතුසිතුවම් අතරින් මකර තොරණ ගිලිහී ඒ ස්ථානයට යෝධ ආරුක්කුවක් යොදා ඇති අතර එය ලන්දේසි බලපෑම් බව අනුමාන කෙරේ (මංජු ශ්‍රී, 1957.07.07).

පහතරට සිතුවම් සම්ප්‍රදායේ බහුලව යොදා ඇති අපාය නිරූපනයේ දී ඉතා තද වර්ණ භාවිත කර ඇති බව දක්නට ලැබේ. එහි රූපවලින් ද බිය මුසු ස්වරූපයක් ඉදිරිපත් කිරීමට සිත්තරුවා බොහෝ විට උත්සහ කර ඇත. මුවින් පිටතට නෙරා ගිය දිගු දත්, දික්ව වැඩුණු හැඩපලු ගෙඩි අවලස්සන වූ කෙස්, දිගු නිය සහිත යම්පල්ලන් අදුරු පැහැයෙන් වර්ණ ගන්වා තිබීම ද පහතරට සම්ප්‍රදායේ පොදු ලක්ෂණයකි. ගිනි දූල් නිරූපණය කර ඇත්තේ ශෛලිගත ක්‍රමයකට ය.

උඩරට විහාරවල වියන් තලය සැරසීම සඳහා බහුල වශයෙන් උපයෝගී කරගෙන ඇත්තේ සාම්ප්‍රදායික සියපත් රටාය (ගුණසිංහ, 1965,19). නමුත් පහතරට සිත්තරා මේ සඳහා නක්ෂත්‍රයට අයත් නවග්‍රහයන්, රාශි දොළොස අටවිසි නැකත් ආදී යොදා ගනී. නමුත් කතළුව පූර්වාරාමයේ වියන සරසා ඇත්තේ මුළුමනින් උඩරට ශෛලිය සියපත් රටාවලිනි.

පහතරට විහාර චිත්‍ර ශෛලියෙහි කැපී පෙනෙන තවත් ලක්ෂණයක් නම් චිත්‍රාවලියෙහි එක් එක් අවස්ථාව විස්තරාත්මකව ඊට පහළින් ලියා දැක්වීමයි. මෙහිදී පහතරට සිතුවම් කියවා රස විඳීමත්, බලා රසවිඳීමත් යන කරුණු දෙකම අන්තර්ගත වේ. උඩරට සිත්තරා හා පහතරට සිත්තරා ශික්ෂණය ලබා ඇත්තේ එකම චිත්‍ර සම්ප්‍රදායකින් වුවත්, ඔවුන්ගේ නිර්මාණයන් හි එකිනෙකට වෙනස් ව ඉස්මතු වී පෙනෙන ලක්ෂණ අන්තර්ගත වේ. උඩරට සිත්තරා වර්ණාලේපයට වඩා රේඛා කර්මයට ප්‍රමුඛත්වයක් දුන් අතර වර්ණාලේපය කෙරෙහි එතරම් සැලකිල්ලක් දැක්වූයේ නැත (Bandaranayake, 1986, 200). නමුත් පහතරට සිත්තර මේ දෙකටම එකසේ ප්‍රමුඛත්වයක් දීමට වැයම් කර තිබේ. රේඛා මාර්ගයෙන් රූපයක කටු වැඩ කොටස කළ පහතරට ශිල්පියා වර්ණාලේපයෙන් ඊට සජීවී බවක් ආරෝපණය කරන්නට ඇත. උඩරට භාවිත කළ වර්ණ කිහිපයට වඩා වර්ණ ප්‍රමාණයක් පහතරට භාවිතා කිරීම ද සුවිශේෂී වේ. රතු හා කහ යන සම්ප්‍රදායික වර්ණත්, කොළ, නිල්, රෝස, දම්, කළු, සුදු, දුඹුරු ආදී වර්ණ මෙහි බහුලව යොදා ඇත.

මහනුවර යුගයේ මුල් අවධියේ විහාර බිත්තිය සකසා ගත්තේ වරිච්චි බිත්තිවලිනි. එය පසු සිනිඳු මැටි වැලි කපරාඳුවක් ද, කිරි මැටි තට්ටුවක් ද කපරාඳු කරන අතර මකුළු මැටි තට්ටුවක් තැවරීමෙන් බිත්තිය මතුපිට සිනිඳු නිමාවක් ඇති කරයි (කුමාරස්වාමි, 1962; 165). පහතරට ප්‍රදේශයේ ඇතැම් විහාරවල මෙම මහනුවර සම්ප්‍රදායේ තල සැකැස්ම සිදු කළ අතර සිත්තර පරම්පරාව අනුව යම් යම් වෙනස්කම් ද කර තිබෙන පෙනේ.

ස්වභාව ධර්මයට වඩා කුරිරු විවිධ ආක්‍රමණිකයන්ට ගොදුරු වුව ද අපේ සිත්තරුන් සිය ආවේණික ශිල්පීය හැකියාව විශැකි යා නොදී පරම්පරාවෙන් පරම්පරාවට ආරක්ෂා කර ගැනීමේ ප්‍රතිඵලයක් වශයෙන් මහනුවර යුගයේ ඉස්මතු වුණු ආරාමීය චිත්‍ර කලාව දියුණු විය. එම පරම්පරාවල අතු පතර ලෙස පහතරට ප්‍රදේශවල ව්‍යාප්තව සිටි සිත්තර පරම්පරාවන් විසින් එම චිත්‍ර සම්ප්‍රදාය පහතරට විහාරස්ථානවලට ආරෝපණය කරන ලදී. කඩොල්ගල්ල, ගරාඬුව, දෙණිපිටිය වැනි ප්‍රදේශවල ජීවත් වූ එබඳු සිත්තර පරම්පරාවන් විසින් කරන ලද සිතුවම් පහතරට පුරා විහාරස්ථානවල දක්නට ලැබේ.(මංජු ශ්‍රී, 1977, 10-11) (දිසානායක, ; 1988, 22-24) (උල්ලුච්චි හේවා, 1993, 69).

යටත් විජිත සමයේ භාවිතා කළ ගෘහ භාණ්ඩ හා උපකරණ

මිනිස් ජීවිතයේ කේන්ද්‍ර ස්ථානය ලෙස නිවස නැතහොත් ගෘහය පෙන්වා දිය හැකිය. ඒදිනෙදා මිනිසා විසින් තම ජීවනෝපායේ කටයුතු ඉටුකර ගැනීම සඳහා උපයෝගී කර ගනු ලබන මෙවලම් ගෘහ උපකරණ ලෙස හැඳින්විය හැකිය. ගෘහ උපකරණයන්හි ඉතිහාසය මිනිස් ඉතිහාසය තරම් ඇතට දිව යන්නකි. මෙරට ගෘහ උපකරණ අතීතය ගැන විමසා බැලීමේ දී දේශීය හා විදේශීය ආභාෂයන්ගෙන් නිර්මාණය වූ ගෘහ උපකරණ වර්ග දෙකක් අපට දැකිය හැකි වේ. විශේෂයෙන්ම යටත්විජිතකරණයත් සමඟ මෙරටට එකතු වූ ගෘහ උපකරණ කිහිපක් ම අපිට දැකිය හැකි වේ. අල්මාරිය, කැබිනෙට්ටුව, විමිනිය ආදී බොහෝමයක් අංග පෙන්වා දිය හැකිය. මෙම ගෘහ භාණ්ඩ විවිධ අමුද්‍රව්‍ය භාවිත කරමින් නිර්මාණය කර ඇති අතර බෙහෝමයක් නිර්මාණ වලින් සුබෝපහෝගී ජන ජීවිතයක් පෙන්නුම් කරයි.

යටත් විජිත සමයේ බලකොටු, පල්ලි, වලව් හා ප්‍රභූ නිවාස ආශ්‍රිතව අදටත් මෙම ගෘහ උපකරණ දක්නට ලැබේ. මේවා අතර කලාත්මක බවින් යුතු ලියන මේස, අත්පුටු, කැබිනට්, අල්මාරි, පෙට්ටගම්, ඇඳන් ආදිය වේ. කළුවර, කොස්, බුරුන, නැඳුන් ආදී වටිනා දැව වර්ගවලින් සැකසූ භාණ්ඩ ද, ලෝහ භාවිතයෙන් කළ ආහාර පිසීමට යොදාගත් විවිධ රස කැවිලි අච්චු වර්ග, හැඳි ගැරුප්පු, දිය බඳුන්, කේතල් යනාදිය මුළුතැන්ගෙයි ඇති භාණ්ඩ ද සහ නිවෙස් ආලෝකකරණය සඳහා භාවිත කළ ඉටිපන්දම් පොකුරු පහන්, පොකුරු විමිනි පහන් ද ආදිය දැකිය හැකිය. විශේෂයෙන්ම මෙම ගෘහ උපකරණවල ගොතික් ආභාසයෙන් යුත් ඇඹරුණු සර්පිලාකාර හැඩ, වක්‍ර හැඩ බහුල ව යොදා තිබීම විශේෂ ලක්ෂණයකි.

මහාචාර්ය ටිකිරි අබේසිංහයන් පෙන්වාදෙන්නේ පැරණි සිංහල නිවාසවල පැවතියේ පැදුරු කොට්ට සහ හැලි, වළං පමණක් බවත්, පෘතුගීසිහු බොහෝ ගෘහ උපකරණ හඳුන්වාදුන් බවයි (අබේසිංහ; 2005). උදාහරණ වශයෙන් කෝප්ප, ගැරුප්පු, පිරිසි, වීදුරු, මේස, බංකු, අල්මාරි, තාවිච්චි, සෝපා, ජනෙල් තිර, කල්දේරම් යනාදී ද්‍රව්‍ය හඳුන්වා දුන්නේ ද පෘතුගීසිහු විසිනි. එමෙන්ම මේ හා සමාන භාණ්ඩ ලන්දේසි හා

ඉංග්‍රීසිත්ගේ යුගවලදී ද මෙමරට භාණ්ඩ අතරට එක් වූ බව දැකිය හැකිය. විශේෂයෙන් ම පැරණි ගොඩනැගිලි ආශ්‍රිතව අදටත් එම සාදක දැකිය හැකිවේ.



කැබිනට්, පෙට්ටගම් සහ එල්ලෙන ලාම්පු (මිලන්ද කෞතුකාගාරය)

ගෘහ උපකරණ අතීතයේ සිට පැවතගෙන ආ අංගයක් වශයෙන් හඳුන්වා දිය හැකිය. විශේෂයෙන් සාහිත්‍ය මූලාශ්‍රවල සඳහන් වන පරිදි රජමාළිගා හා ඇතැම් රාජකීය ගෘහ අංග අලංකරණයට හා ආලෝකවත් කිරීම සඳහා විවිධ වටිනා අමුද්‍රව්‍ය භාවිතයෙන් නිපැදූ ගෘහ උපකරණ සම්බන්ධයෙන් තොරතුරු බොහෝමයක් දැකගත හැකිය. දුර අතීතයට අයත් එම කරුණු සනාථ කිරීම සඳහා අවශ්‍ය ද්‍රව්‍යාත්මක සාධක දුර්වල වේ. නමුත් පහතරට යුගය නැතහොත් යටත්විජිත යුගයේ භාවිත කළ මෙවැනි ගෘහ උපකරණ පිළිබඳ තොරතුරු සාහිත්‍ය මූලාශ්‍රමය තොරතුරු වලට වඩා වැඩි පුර බිතුසිතුවම් වලින් හා ද්‍රව්‍යාත්මක වශයෙන් ද හඳුනාගත හැකි වේ. මෙම පර්යේෂණ පත්‍රිකාවේ මූලික අභිප්‍රාය වන්නේ සිතුවම් ආශ්‍රිත දක්නට ලැබෙන ගෘහ උපකරණ පිළිබඳ අධ්‍යයනයයි. විශේෂයෙන්ම මෙහි දී දේශීය හා විදේශීය ගෘහ උපකරණවල ස්වභාවය සිතුවමට ශිල්පියා යොදා ගත් ආකාරය පිළිබඳ අධ්‍යයනය සිදු කෙරේ.

මෙම පර්යේෂණය සඳහා මූලික වශයෙන් බෞද්ධ විහාරාම කිහිපයක සිතුවම් අධ්‍යයනය කරනු ලැබේ. එහි දී තෙල්වත්ත රත්පත් විහාරය, කනළුව රජමහා විහාරය, කරගම්පිටිය විහාරය, කුමාරකන්ද විහාරය ආදී විහාර කිහිපයක සිතුවම් අධ්‍යයනය කරනු ලැබේ. එහි දී ගෘහයේ අවශ්‍යතා සඳහා නිමැවූ ගෘහ උපකරණ මෙන්ම ගෘහයේ විචිත්‍රභාවය සඳහා අවශ්‍ය වූ ගෘහ උපකරණ ආදී පිළිබඳ විශේෂ අවධානය යොමු කරනු ලැබේ. ගෘහ උපකරණ වශයෙන් මෙහි දී පුටු, මේස, ඔරලෝසුව, විදුලි ලාම්පු, කනප්පුව, ඇඳ, අල්මාරි, පෙට්ටගම් ආදී ගෘහ උපකරණ මෙම සිතුවම් වල දක්නට ලැබේ. ගෘහ අලංකරණය සඳහා මෙහි දී දොර රෙදි, මල් බඳුන් ආදී දැකිය හැකිවේ.

විහාර ආශ්‍රිත දක්නට ලැබෙන විවිධ ජාතික කලා, බුද්ධ චරිතයේ අවස්ථා හා ඓතිහාසික කලා සිතුවම්කරණයේ දී අවස්ථා නිරූපණය සඳහා අදින ලද ගෘහයන් අලංකරණය සඳහා මෙම අංග එහි දක්වා ඇති බව හඳුනා ගත හැකිය. බොහෝමයක් දැකිය හැකි ගෘහ අංග විදේශීය ආභාෂය සහිත වීම විශේෂයක් වන අතර එයට හේතු වී ඇත්තේ මෙම සිතුවම් සමකාලීනව බොහෝවිට එම අංග භාවිතයේ වැඩිවීම විය හැකිය.

මෙම සිතුවම් ආශ්‍රිත දක්නට ලැබෙන ගෘහ භාණ්ඩයක් වන පුටුව නැතහොත් ආසනය විවිධ හැඩතල සහිතව දක්වා ඇති බවක් දැකිය හැකි වේ. විශේෂයෙන්ම ප්‍රභූ වර්ත නිරූපණයේ දී සුවපවසුව සහිත හාන්සි පුටු සිතුවම් කර තිබීම දැකිය හැකිය. තව ද සාමාන්‍ය පුටු ද මෙහි දක්වා ඇත. බොහෝවිට ප්‍රභූ ආසනය අසල පඩික්කම දක්නට ලැබීම සුවිශේෂ ලක්ෂණයකි. මෙම සිතුවම්වල හාන්සි පුටු සිතුවම් කිරීමේ දී එහි පුටු කකුල්, ඇඳි ආදී කොටස් අලංකරණ මෝසතර හා හැඩතල සහිතව සිතුවම් කර තිබීම දැකිය හැකිය. බොහෝවිට එක් එක් පුටු විවිධ හැඩයන් සහිතව දක්වා තිබීම ඒකාකාරී බව නැති කිරීමට ගත් උත්සහයක් ලෙස සැලකිය හැකිය. විවිධ වර්ණ වලින් යුක්තව මෙම අංගය සිතුවම් කර ඇත.

තව ද අලංකාර ගෘහ උපකරණ වශයෙන් අල්මාරිය, පෙට්ටගම ආදී අංග පෙන්වා දිය හැකිය. බොහෝවිට සිතුවම්වලට වස්තු විෂය වූ කථා වස්තුවල ප්‍රභූ වර්ත නිරූපණයේ දී ඔවුන්ගේ ගෘහ අලංකරණය සඳහා මෙන්ම ඔවුන්ගේ ධනය පෙන්වීමේ දී අල්මාරිය දක්වා තිබීම දැකිය හැකිය. විශේෂයෙන්ම කුමාරකන්ද කුමාර මහා විහාරයේ වෙස්සන්තර ජාතකයේ වෙස්සන්තර රජු විසින් තම ධනය දායාද කිරීම පෙන්වීම කරන අවස්ථාවේ දී රජුගේ වටිනා වස්තුව දක්වා ඇත්තේ අල්මාරිය තුළය. මෙහි දී අලංකාර මෝසතර රටා සහිතව හා වර්ණවත් අයුරින් දක්වා ඇති බව දැකිය හැකිය. පහතරට යුගය නියෝජනය කරන අනෙකුත් සිතුවම් අතර ද අල්මාරිය නැතහොත් පෙට්ටගම ඉතා අලංකාරව නිරූපණය කර තිබීම දැකිය හැකිය. සිංහල සැරසිලි මෝසතර හා ජාමිතක හැඩ තල වලින් ඒවා සරසා ඇති බව දැකිය හැකිය.

සිතුවම් අතර දක්නට ලැබෙන තවත් ගෘහ උපකරණයක් වශයෙන් ඇඳ නැතහොත් යහන පෙන්වා දිය හැකිය. බොහෝවිට කාන්තා පර්ශවය හා සම්බන්ධ සිදුවීම් සිතුවම් කිරීමේ දී මෙම අංගය දැකිය හැකිය. එහි දී විවිධ හැඩ හා රටා සහිතව යහන දක්වා ඇති අතර අලංකාර ඇඳ ඇතිරිලි හා තිර රෙදි ද දක්වා ඇත.

ගෘහ අලංකරණ උපකරණ ලෙස මෙකල විදුලි ලාම්පුව, විමිනිය ආදී අංග බහුලව භාවිතා කර ඇති බව සිතුවම් වලින් දැකිය හැකි. විශේෂයෙන්ම විදේශීය ආභාසයෙන් යුක්ත විදුලි ලාම්පු හා විමිනි සිතුවම්වල ඇඳ ඇති අතර බොහෝ විට සිතුවම් සහිත ප්‍රතිමා ගෘහවල ද ඒවා ද්‍රව්‍යමානව දක්නට ලැබීම විශේෂ ලක්ෂණයකි. ඒවා ආලෝකවත් තිබෙන ආකාරයත් මෙහි දී ඉතා තාත්විකව සිතුවම් කර ඇත. රජ මාළිගා, ප්‍රභූ නිවාස හා විහාර මන්දිරවලද විදුලි ලාම්පු සිතුවම් කර තිබීම දක්නට ලැබේ. බොහෝවිට විදුලි ලාම්පු කුඩා දම්වැල් භාවිතයෙන් එල්ලා ඇති බව දැකිය හැකි අතර ඇතැම් විදුලි ලාම්පු එල්ලා තිබෙන කොටස අලංකාර ලියවැල මෝසතරද දැකීමට ඇත. මෙම එල්ලෙන පහන් බොහෝවිට ලන්දේසි යුගයේ දී මෙරට තුළ දක්නට ලැබෙන අංගයක් වේ.

මෙම සිතුවම් අතර දක්නට ලැබෙන ගෘහ අලංකරණ උපකරණ වශයෙන් ඔරලෝසු, මල් බඳුන් ඉතා දර්ශනීය ලෙස සිතුවම් තුළ දක්වා ඇත. බොහෝවිට මල් බඳුන් රෝස මල් වලින් දක්වා තිබීම විශේෂ ලක්ෂණයකි. විවිධ වර්ණ හා මෝසතර රටා බොහෝමයක් මෙහි දැකිය හැකිය.

තිර රෙදි, ජනෙල් රෙදි ආදී ගෘහ අලංකරණය සඳහා බහුලව සිතුවම් තුළ දක්වා තිබීම දැකිය හැකිය. විශේෂයෙන් එම තිර රෙදි රඳවා තිබෙන ආකාරය තාත්වික අයුරින් ශිල්පියා දක්වා ඇති ආකාරයක් දැකිය හැකිය. විවිච්චන් වර්ණ හා මෝසතර

රටා එම තිරරෙදි වල දක්වා තිබේ. මල් මෝස්තර, ජාමිතික රටා ආදී බහුලව දැකිය හැකිය. විශේෂයෙන්ම අනෙකුත් සිතුවම් වලට වාඩා පහතරට සිතුවම් තුළ ඉතා විචිත්‍ර ආකාරයෙන් රෙදි මෝස්තර යොදාගෙන ඇති බව හඳුනාගත හැකිය.



කතලව පූර්වාරාම විහාර සිතුවම්

නිගමනය

මෙම පර්යේෂණයේ මූලික අරමුණ වූයේ මහනුවර සම්ප්‍රදායේ දකුණු ගෛලිය නැතහොත් පහතරට සිතුවම්වල අන්තර්ගත ගෘහ උපකරණ පිළිබඳ අධ්‍යයනය කිරීම ය. මෙහි දී දැකිය හැකි විශේෂ ලක්ෂණ වශයෙන් දේශීය ගෘහ උපකරණ අංග වලට වඩා විදේශීය ගෘහ උපකරණ අංග සහිත ගොඩනැගිලි සිතුවම් අතර දැකිය හැකි වීමය. මෙහි දී යටත් විජිත යුගවල දී මෙරටට උරුම වූ ගෘහ උපකරණ අංග ද හඳුනාගත හැකි වේ. පහතරට සිත්තර පරම්පරාවන් ප්‍රාදේශීය සම්ප්‍රදායන් උරුමකරගත් සිත්තම් කලාවක් නිර්මාණය කළ පිරිසක් වන අතර සමකාලීන අංග සිතුවම් අතර දක්වීමට ඔවුන් කටයුතු කර ඇති බව දැකිය හැක. ඒ අනුව මෙම පහතරට සිතුවම් තුළ ගෘහ උපකරණ දැකිය හැකි අතර එයින් සමකාලීන ගෘහ උපකරණ අංග ද නිරූපණය කරනු ලැබේ. මේ අනුව ගෘහ උපකරණ අංග අධ්‍යයනය කිරීම සඳහා ඉතා වැදගත් හා විශ්වාසදායක මූලාශ්‍රයක් ලෙස පහතරට සිතුවම් පෙන්වා දිය හැකි වේ. මෙම සිතුවම් වල දක්නට ලැබෙන ගෘහ උපකරණ අංග ද්‍රව්‍යාත්මක සාධක වශයෙන් එම විහාර හා පහතරට ප්‍රදේශයේ පැරණි වලව් සහ ප්‍රභූ නිවාසවල, පල්ලි හා බලකොටු ආශ්‍රිතව දක්නට ලැබෙන බැවින් සිතුවම් තුළ දක්නට ලැබෙන්නේ එකල සමාජයේ තත්ත්වයන් බව පැහැදිලිය. ඒ අනුව යටත් විජිත යුගයේ සංස්කෘතික ලක්ෂණයන් සිංහල ජන ජීවිතවලට ඇතුල් වූ ආකාරය මෙම සිතුවම් අධ්‍යයනයෙන් මනාව පැහැදිලි වේ. විශේෂයෙන්ම දකුණු ගෛලිය සිත්තරවන්ගේ අකෂි ගොවර රූප සංරචනය පැහැදිලිවම පෙන්නුම් කරන අවස්ථාවක් වශයෙන් සැලකිය හැකිය.

ආශ්‍රිත ග්‍රන්ථ

අබේසිංහ, ටිකිරි (2005). පෘතුග්‍රීසීන් යටතේ යාපනය. කොළඹ.

අරසරත්නම්, එස් (1969) ලංකාවේ ලන්දේසි බලය, අධ්‍යාපන ප්‍රකාශන දෙපාර්තමේන්තුව, කොළඹ.

අලුත්වත්ත, ප්‍රහීන් මධුරංග (2008) ශ්‍රී ලාංකීය ලංදේසි ගෘහනිර්මාණ සම්ප්‍රදාය, තරංග ප්‍රකාශකයේ, මුද්‍රණගොඩ.

කුමාරස්වාමි, ආනන්ද (1962) මධ්‍ය කාලීන සිංහල කලා, ජාතික කෞතුකාගාර දෙපාර්තමේන්තුව.

පුඤ්ඤසාර හිමි, ගම්මැද්දේගොඩ (1995) නොටගමුව රජමහ විහාරය, ලංකා ප්‍රින්ටිස් ඇන්ඩ් පැකේජින්, කොළඹ.

බස්නායක, එච්.ටී. හා උදා හෙට්ටිගේ (2007) ජගත් කලා ප්‍රවේශය, ඇස් ගොඩගේ සහ සහෝදරයෝ කොළඹ.

මහින්ද හිමි, උණුවතරඳුබුදුලේ (2007) දකුණේ විහාරවල මහනුවර සම්ප්‍රදායේ චිත්‍ර, ඇස් ගොඩගේ සහ සහෝදරයෝ, කොළඹ.

සිලවා, රෝලන්ඩ්, නන්දන චූට්චොග්ස් සහ ලීලානන්ද ප්‍රේමතිලක (1990) 'කරගම්පිටිය' ශ්‍රී ලංකා බිතුසිතුවම්, මධ්‍යම සංස්කෘතික අධිකාරිය, රජයේ මුද්‍රණාලය, කොළඹ.

සිලවා, රෝලන්ඩ්, නන්දන චූට්චොග්ස් සහ ලීලානන්ද ප්‍රේමතිලක (1990) 'තෙල්වත්ත' ශ්‍රී ලංකා බිතුසිතුවම්, මධ්‍යම සංස්කෘතික අධිකාරිය, රජයේ මුද්‍රණාලය, කොළඹ.

Bandaranayake, Senaka (1986) The Rock and Wall Painting of Sri Lanka, Lakehouse Investment (Pvt)Ltd, Colombo.

Gunasinghe, Siri (1978) An Album of Buddhist Paintings from Sri Lanka, National Museum of Sri Lanka.

Jayasinghe, Gamini (2011) Sri Lankan Buddhist Art Southern Tradition, Sarasavi Publishers(Pvt)Ltd, Nugegoda.

ඡායාරූප

පුටුව



කුමාරකන්ද කුමාර මහා විහාරය

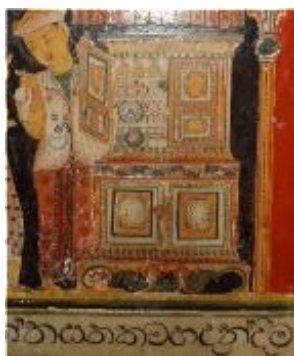


කරගම්පිටිය විහාරය



කනළුව විහාරය

අල්මාරිය, පෙට්ටගම, කැබිනෙට්ටුව



කුමාරකන්ද කුමාර මහා විහාරය



කෙල්වකන් විහාරය



තොටගමුව රජමහා විහාරය



කරගම්පිටිය විහාරය

අැඳ



කනළුව විහාරය



තෙල්වතන් විහාරය



කරගම්පිටිය විහාරය

විදුලි පහන්



කනළුව විහාරය



කුමාරකන්ද කුමාර මහා විහාරය



කරගම්පිටිය විහාරය



දොඩම්දූව ගෛලබ්බිමාරාමය

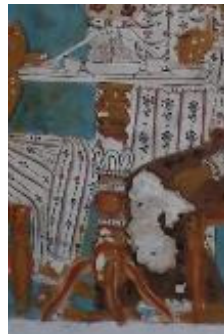
මේසය



දොඩම්දූව ගෛලබ්බිමාරාමය



කනළුව විහාරය



කරගම්පිටිය විහාරය



තොටගමුව රජමහා විහාරය