

පාසල් උපදේශනය සඳහා උපදේශන ආකෘතියක්

පූජ්‍ය හදගිරියේ සිරිසුමන හිමි

හැඳින්වීම

ගෝලීයකරණයට හසුව ජීවත් වන මිනිසාට තාක්ෂණික හා විවිධ අංශයන්හි දියුණුවක් සමඟ මුහුණපෑමට සිදු ව ඇති ගැටලු ඉතා සංකීර්ණ ය. එම ගැටලු, ජීව විද්‍යාත්මක, මනෝවිද්‍යාත්මක හා සමාජ විද්‍යාත්මක ගැටලු වේ (අබේපාල හා අබේපාල, 2011, පි.14). පුද්ගලයා මුහුණ දෙන එම ගැටලු නිරාකරණය කර ගැනීම හුදෙක් තනි ව ස්වෝත්සාහයෙන් පමණක් කළ නො හැකි වූ හෙයින් ඒ සඳහා සහායක සේවාවක් ලෙස උපදේශන හා මාර්ගෝපදේශන සේවාව ඇමරිකා එක්සත් ජනපදයෙන් ආරම්භ විය (අබේපාල හා අබේපාල, 2011, පි.24). ශ්‍රී ලංකාව තුළ ද මෙම සේවාව ක්‍රමයෙන් ව්‍යාප්ත වුව ද, එය විධිමත් සේවාවක් ලෙස ක්‍රියාත්මක නො වන බව පෙනේ 'උපදේශනය යනු මානව ඉංජිනේරු කෘත්‍යයකි' (Human Engineering) යනු විචාරක අදහසයි (අබේපාල හා අබේපාල, 2011, පි.14). පුද්ගල චිත්තවේගීය ගැටලුවලට විසඳුම් ලබා දීමට සහාය වන, විද්‍යාත්මක, ආධ්‍යාපනික මෙන් ම මනෝවිකිත්සක ක්‍රියාවලියක් වශයෙන් ද, උපදේශනය හඳුනාගත හැකි ය. පුද්ගල මානසික ගැටලු කෙරෙහි මානුෂීය කෝණයකින් බලා නිවැරදි තීරණ ගැනීමට පුද්ගල හැකියාව, ආත්ම ශක්තිය හා ආත්ම අභිමානය වැනි පුද්ගල ශක්තීන් ඵලදායී ලෙස සංවර්ධනය කිරීමෙන් පෞරුෂ වර්ධනයක් ඇති කිරීම උපදේශනයේ කාර්යභාරය වේ.

කෙසේ වුව ද සමාජීය අවශ්‍යතා මත මනෝවිද්‍යා උපදේශනය, ආධ්‍යාපනික මාර්ගෝපදේශනය හා උපදේශනය, පවුල් උපදේශනය, යොවුන් උපදේශනය, සෞඛ්‍ය උපදේශනය, ව්‍යසන උපදේශනය හා මනෝසමාජීය උපදේශනය ආදී වශයෙන් උපදේශන සේවාව විවිධ ශාඛා ඔස්සේ ව්‍යාප්ත ව ඇත. එම ශාඛා අතර ආධ්‍යාපනික මාර්ගෝපදේශය හා උපදේශනය සමාජ ප්‍රගමනය සඳහා දායක වන පිරිසක් වශයෙන් දරුවන්ගේ ගැටලු සඳහා සහාය වීම කෙරෙහි බෙහෙවින් වැදගත් ය. පාසල් දරුවන්ගේ විවිධ ගැටලු හා එම ගැටලුවලට විසඳුම් සෙවීම විෂයෙහි පාසල් උපදේශකවරයාට මෙන් ම පාසලේ සාමාන්‍ය ගුරුවරයෙකුට ද පහසුවෙන් යොදාගත හැකි, දරුවන්ට උදව් කිරීමේ පදනමින් ශ්‍රී ලංකාවේ මනෝවෛද්‍යවරුන් විසින් ඉදිරිපත් කරන ලද (UNISEF අනුමත) උපදේශන ආකෘතියක් හඳුන්වා දීම මෙම ලිපියෙහි අරමුණ වේ.

සාකච්ඡාව

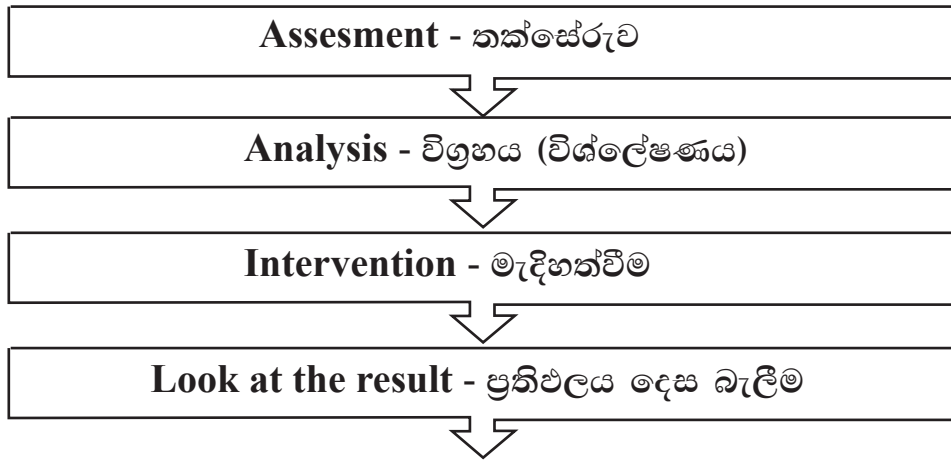
වර්තමානයේ සිදුවන ශිෂ්‍ය හා සංකීර්ණ සමාජ වෙනස්වීම් නිසා බොහෝ විට විවිධ දුෂ්කරතාවලට ගොදුරු වන ප්‍රධාන සමාජ කණ්ඩායම වන්නේ ළමයින් ය. එම නිසා පාසල් පද්ධතිය තුළ ශිෂ්‍ය උපදේශන සේවයේ අවශ්‍යතාව ඉස්මතු වී ඇත (ශ්‍රී ලංකාවේ සියලු ම පාසල් තුළ උපදේශන වැඩසටහන් ක්‍රියාත්මක කිරීම, චක්‍රලේඛ අංක, 2001/16, 2001.06.20). වර්තමානයේ පාසල් දරුවන්ට මුහුණපාන්නට සිදු ව ඇති ගැටලු ඉතා සංකීර්ණ ය. කායික ගැටලු, පවුල් ආශ්‍රිත ගැටලු, අධ්‍යාපනය ආශ්‍රිත ගැටලු, පාසල හා ප්‍රජාව ආශ්‍රිත ගැටලු වශයෙන් පාසල් දරුවන්ට මුහුණපාන්නට සිදු ව ඇති ගැටලු වර්ග කළ හැකි ය. පොදුවේ ගත් කල්හි ඉගෙනීමේ උනන්දුව හීන වීම, අමතක වීම හා මතක තබා ගැනීමේ දුෂ්කරතා, විභාග හිතීම, දෙමාපිය ගැටලු, තනි වීම, දඬුවම්වලට ලක් වීම, නො ගැලපෙන මිත්‍ර කණ්ඩායම් ඇසුරු කිරීමට සිදුවීම, මත්ද්‍රව්‍යවලට පෙළඹීම, ලිංගික හිංසන, ප්‍රේම සබඳතා හා ලිංගික ගැටලු ආදිය පාසල් දරුවන් මුහුණපාන ප්‍රධාන ගැටලු වේ. එම ගැටලු සඳහා විසඳුම් සෙවීමට ආධ්‍යාපනික උපදේශනය සහාය විය යුතු ය. පාසල් ශිෂ්‍යයාගේ සැලවුණු විභව්‍යතා ඔප් නංවමින් පෞරුෂ වර්ධනයට ඔරොත්තු දෙන හා ගැලපෙන පරිදි සංවර්ධනය වීමට මඟ පෙන්වීම ආධ්‍යාපනික උපදේශනයේ හා මාර්ගෝපදේශනයේ පරමාර්ථය යි (අබේපාල හා අබේපාල, 2011, පි.53). අධ්‍යාපනික මාර්ගෝපදේශනය හා උපදේශනයෙහි එම පරමාර්ථ සාධනය සඳහා වෘත්තීය සංවර්ධනය, ආධ්‍යාපනික සංවර්ධනය හා පෞද්ගලික / සමාජීය සංවර්ධනය යන විෂය ක්ෂේත්‍ර තුනක් යටතේ උපදේශනය ක්‍රියාත්මක වේ (ගුණාලංකාර හිමි, 2013, පි.53-55).

පුද්ගල ගැටලු විසඳීම විෂයෙහි විවිධ මනෝවිද්‍යාඥයන් විවිධ ආකෘති හඳුන්වා දී ඇති අතර උපදේශනයෙහි නියුතු වෘත්තීය උපදේශකවරු ද සිය කාර්ය සාඵලය සඳහා විවිධ ආකෘති යොදා ගනිති. එම ආකෘති අතුරින් දරුවන්ට උදව් කිරීම විෂයෙහි ශ්‍රී ලංකාවේ මනෝවෛද්‍යවරුන් විසින් ඉදිරිපත් කරන ලද UNISEF ආයතනය මගින් අනුමත කළ දරුවන්ට උදව් කිරීමේ ආකෘතිය (Module to Help Children) ඉතා වැදගත් ය. උපදේශනය හා මාර්ගෝපදේශනය වැඩසටහන ශ්‍රී ලංකාවේ පාසල් පද්ධතිය තුළ කෙමෙන් දියුණු වෙමින් පැවතුණ ද එහි ගුණාත්මක බව පිළිබඳ ව වර්තමානයේ විවිධ ගැටලු පැන නැඟී ඇත. පාසල් උපදේශනය හා මාර්ගෝපදේශනය එක් පසෙකින් සංකීර්ණ ය. මන්ද යත්, දරුවන් යනු කායික හා මානසික වශයෙන් නව අත්දැකීම්වලට මුහුණ දෙමින් සංවර්ධනය වන, අත්දැකීම් අඩු පිරිසක් වන හෙයිනි. කෙසේ වුව ද, පාසල් උපදේශකවරයාගේ කාර්යභාරය හුදෙක් පුළුල් ය. ආධ්‍යාපනික උපදේශනයේ දී විවිධ ගැටලු සඳහා විසඳුම් සෙවීමේ දී සැලකිලිමත් විය යුතු කරුණු සමූහයකි. පාසල් දරුවන්ගේ සිතිවිලි, ආකල්ප, විශ්වාස, හැසිරීම් රටා ආදිය මැනවින් අවබෝධ කර ගැනීමේ ශක්‍යතාවන්ගෙන් උපදේශකවරයා සමන්විත විය යුතු ය. එසේ ම රහස්‍යභාවය සුරැකීම, දරුවන්ගේ අදහස්වලට ගරු කිරීම, ප්‍රිය මනාප වීම, කරුණාවන්ත වීම ආදිය උපදේශකවරයා සිය පෞරුෂ ගුණාංග කෙරෙන් ප්‍රකට කළ යුතු ය. පාසල් දරුවන්ගේ විශ්වාසය දිනා

ගැනීම මෙහි දී මූල්‍ය ලක්ෂණයක් වශයෙන් සැලකිය යුතු ය.

ළමයින්ගේ මනෝසමාජීය සංවර්ධනය සඳහා අභිතකර ලෙස බලපාන විවිධ සාධක ඇත. එකී සාධක ආශ්‍රිත ළමා ගැටලු විසඳීම සඳහා පාසල් උපදේශකවරුන්ට හා පාසල් ගුරුවරුන්ට පහසුවෙන් යොදා ගත හැකි ආකෘතියක් වශයෙන් ශ්‍රී ලංකාවේ මනෝවෛද්‍යවරුන් වන මහාචාර්ය අනුලා නිකපොත, මහාචාර්ය ලියනාත් සමරසිංහ හා ජ්‍යෙෂ්ඨ කථිකාචාර්ය ඊ.කේ. රොද්‍රිගු විසින් නිර්මාණය කරන ලද දරුවන්ට උදව් කිරීමේ ආකෘතිය (Module to Help Children) හැඳින්විය හැකි ය. එම ආකෘතිය හා එහි අංග පිළිබඳ සංක්ෂිප්ත විග්‍රහයක් පහතින් දැක් වේ.

Module to Help Children



01. තක්සේරුව - Assesment

තක්සේරුව යනු යමෙකුගේ හෝ යම් දෙයක වර්තමාන තත්වය හෙවත් ස්වභාවය සොයා බැලීම යි. ඒ අනුව දරුවන්ගේ ගැටලු තක්සේරුකරණයේ දී විමසා බැලිය යුතු කරුණු කිහිපයකි.

- i. දරුවාගේ මූලික අවශ්‍යතා ඉටු වී තිබේදැයි සොයා බැලීම
- ii. දරුවා සිටින්නේ සතුටින්දැයි සොයා බැලීම
- iii. දරුවාගේ වර්ධනය හා සංවර්ධනය කෙබඳුදැ යි සොයා බැලීම
- iv. දරුවා නිරෝගීව සිටීදැ යි සොයා බැලීම
- v. දරුවාගේ විශේෂ ගති ලක්ෂණ සොයා බැලීම
- vi. දරුවාට විශේෂ ගැටලු තිබේදැ යි සොයා බැලීම

මෙකී කරුණු විමසීමේ දී අවධානයට ලක් කළ යුතු ලක්ෂණ පිළිබඳ ව වෙන් වෙන් ව පහත දැක් වේ.

i. දරුවාගේ මූලික අවශ්‍යතා ඉටු වී තිබේදැයි සොයා බැලීම

තක්සේරුව තුළ දී මූලික වශයෙන් දරුවකුගේ මූලික අවශ්‍යතා ඉටු වී තිබේදැයි විමසා බැලිය යුතු ය. ඒ සඳහා ළමා මනෝසමාජීය සංවර්ධනයට හිතකර හා අහිතකර සාධක පිළිබඳ අවධානය යොමු කළ යුතු ය. ඒ අනුව ළමයාගේ,

- රැකවරණය
- ප්‍රාථමික සෞඛ්‍ය සංරක්ෂණය
- ජීවන අත්දැකීම්වලින් ඉගෙනීමට අවස්ථාව ලබා දීම
- ආත්ම අභිමානය ඇති කිරීමට කටයුතු කිරීම

ආදී සාධක ළමා මනෝසමාජීය සංවර්ධනයට හිතකර සාධක වශයෙන් හඳුනාගත හැකි ය. පාසල් දරුවකුට දෙමාපියන්ගේ රැකවරණය, ගුරුවරුන්ගේ රැකවරණය, වැඩිහිටියන්ගේ රැකවරණය මෙන් ම සමාජීය රැකවරණය හා ආදරය, කරුණාව, සෙනෙහස ද අවශ්‍ය ය. දරුවාට එම රැකවරණ අවශ්‍යතා නිවසේ දී දෙමාපියන්, වැඩිහිටියන් මෙන් ම පාසලේ දී ගුරුවරුන් විසින් ද ලබාදිය යුතු ය. වර්තමාන න්‍යෂ්ටික පවුල් ක්‍රමය තුළ දෙමාපියන්ගේ රැකවරණය දරුවන්ට අහිමි ව ඇති බව පෙනේ. දෙමාපියන් රැකියාවල නිරත වීම හේතුවෙන් හුදෙක් දරුවන් වැඩෙනුයේ ගෘහ සේවිකාවන් සමීපයෙහි ය. එසේ නොමැති නම් දිවා සුරැකුම් මධ්‍යස්ථානවල ය. පිටස්තර පුද්ගලයන් වූ ඔවුන්ගෙන් දරුවෙකුට ලැබිය යුතු නිසි ආරක්‍ෂාව නො ලැබේ. එ වැනි පවුල් පසුබිමක් තුළ දරුවන්ට විවිධ ගැටලු ඇති වන අතර එම ගැටලු සාකච්ඡා කිරීමට විශ්වාසවන්ත සහාද පුද්ගලයකු නොමැති වීම මත දරුවන් පිටස්තර පුද්ගලයන්ගේ ඇසුරට යොමු ව ගැටලු වැඩි කර ගන්නා බව පෙනේ. පාසලෙන් ද නිසි ආරක්‍ෂාව, ආදරය, කරුණාව හා සහාදශීලී බව ආදී අවශ්‍යතා ඉටු නො වන කල්හි (ගුරුවරුන් ස්ථානීය දෙමාපියන් ලෙස) දරුවෝ මානසික හා සමාජීය ගැටලු ඇති කර ගනිති. ඒ අනුව රැකවරණ අවශ්‍යතාව විමසා බැලීමේ දී එය ඉටුවීමට,

- ආදරය (Love)
- ආරක්‍ෂාව (Security/Protection)
- ප්‍රතිචාරාත්මක සබඳතාව (Responsive Relationship)

ආදිය දරුවාට ලැබිය යුතු ය. ඒ අනුව උපදේශකවරයා දරුවන්ගේ ගැටලු අවබෝධ කර ගැනීමට මෙකී අවශ්‍යතා පිළිබඳ ව තක්සේරුවක් ඇති කර ගත යුතු ය. දරුවකුට ජීවන අත්දැකීම්වලින් ඉගෙනීමට අවස්ථාව ලබා දීම ද ළමා මනෝසමාජීය අවශ්‍යතාවකි. එනම්, අත්දැකීම් ඇසුරින් ඉගෙනීමට අවස්ථාව තිබීම යි. කුඩා කල සිට මව් කිරි දීම, දරු නැලවිලි ගී කීම, සුරංගනා කතා කීම හා ක්‍රීඩා කිරීම ආදිය මගින් ළමයා අත්දැකීම් ලබා ගනියි. ළමයාට ජීවන අත්දැකීම් ලබා ගැනීමට කරුණු කිහිපයක් අවශ්‍ය ය. එ නම්,

- කාලය (Time)
- අවකාශය (Space)
- විනය (Discipline)

දරුවකුට අත්දැකීම් ලබා ගැනීමට කාලය අත්‍යවශ්‍ය සාධකයකි. එහෙත් වර්තමාන විභාග කේන්ද්‍රීය අධ්‍යාපන ක්‍රමවේදය හේතුවෙන් විවිධ අත්දැකීම් ලබා ගැනීමට දරුවන්ට අවකාශය අවම වී ඇත. පාසල් අධ්‍යාපනයෙන් පසු අතිරේක පන්ති සඳහා සම්බන්ධ වන දරුවන්ට සමවයස් කණ්ඩායම් සමඟ විවිධ ක්‍රීඩා කරමින් සතුටුවීමට, අත්දැකීම් ලබා ගැනීමට ඇති කාලය සම්පූර්ණයෙන් අහිමිවීමෙන් ළමයාගේ නිදහස ද අහිමි ව ඇත. එනම්, අත්දැකීම් ලබා ගැනීමට ඇති අවස්ථාව අහිමිවීම යි. කාලය හා අවකාශය සමඟ විනය ද දරුවකු ලබන අත්දැකීම් මගින් ලබා ගන්නා දෙයකි. එය ද ළමා මනෝසමාජීය සංවර්ධනයට මැනවින් අත්‍යවශ්‍ය සාධකයකි. පාසල් දරුවන්ගේ විනය වර්තමානයේ සමාජ සාකච්ඡාවට බඳුන් ව ඇති මාතෘකාවකි. පාසල් දරුවන්ගේ විනය පිරිහීමට හුදෙක් දරුවන්ගේ ස්වභාවය පමණක් ම හේතු නො වේ. ඒ සඳහා පාසල හා නිවස ආශ්‍රිත විවිධ සාධක ද මූලික ව හේතු විය හැකි ය. එහි වගකීම දෙමාපියන් මෙන් ම පාසලෙහි පාර්ශ්වකරුවන් ද දැරිය යුතු ය. පන්තිකාමර ක්‍රියාකාරකම්, විෂය බාහිර ක්‍රියාකාරකම් මගින් ලැබෙන පුහුණුව අත්දැකීම් දරුවාගේ විනය කෙරෙහි බලපාන සාධක ය. නිදසුන් වශයෙන් ක්‍රීඩා සඳහා දරුවන් යොමු කිරීම මගින් දරුවන්ගෙන් අපේක්ෂිත අරමුණු කිහිපයකි. එහි එක් ප්‍රධාන අරමුණක් වනුයේ පිරිසක් සමඟ සාමූහික වගකීමෙන් කටයුතු කිරීම යි. සාමූහික කාර්යන්හි දී දරුවන්ට අත්‍ය මතයන්ට ගරු කිරීම මෙන් ම සිය අදහස් ප්‍රතිකෂේප වූ අවස්ථාවන්හි එකඟතාවය අනුව කටයුතු කිරීමට සිදු වේ. එ නයින් අපේක්ෂා කරනුයේ දරුවා විනය ගරුක පුරවැසියෙක් බවට පත් කිරීම යි. එසේ ම නාගරික දරුවන් මුහුණදෙන ගැටලු පිළිබඳ අවධානය යොමු කිරීමේ දී නිවසේ පිහිටීම හා ඇසුරු කරන පිරිස අඩුවීම යන සාධක බලපාන බව පෙනේ. මනෝවිද්‍යාත්මක ව සමවයස් කණ්ඩායම් ආශ්‍රය කිරීම මානසික ගැටලු විසඳ ගැනීමට යෝග්‍ය ම ක්‍රමයකි. එහෙත් න්‍යෂ්ටික පවුල් පරිසරය තුළ මව හා පියා හැර වෙනත් කිසිවෙක් ඇසුරට නොමැති වීම මානසික ගැටලු උද්ගතවීමට සුවිශේෂ ව හේතු වන බව පෙනේ.

දරුවෙකුට ආත්ම අභිමානය වැඩි දියුණු කර ගැනීමට අවස්ථාව ලබා දීම ද මනෝසමාජීය කුසලතාවකි. තක්සේරුකරණයේ දී මෙම සාධකය ද ඉතා වැදගත් සාධකයකි. තමාට තමා පිළිබඳ ඇති තක්සේරුව ආත්ම අභිමානය වශයෙන් සරල ව හඳුනා ගත හැකි ය. ආත්මාභිමානය වැඩි දියුණු කිරීමට කටයුතු කිරීම දෙමාපියන් හා ගුරුවරුන්ගේ ප්‍රධාන කාර්යකි. ඒ සඳහා කළ හැකි කාර්යන් දෙකකි. එනම්,

01. අගය කිරීම
02. දිරි ගැන්වීම

වශයෙනි. දරුවන් අගය කළ යුතු ප්‍රධාන පුද්ගලයන් වශයෙන් දෙමාපියන් හා ගුරුවරුන් හැඳින්විය හැකි ය. එකී ඇගයීම දරුවන්ගේ ධනාත්මක වෙනසකට අත්‍යන්තයෙන් හේතු වේ. එහෙත් අගය කළ යුත්තේ දරුවන් යමක් කිරීමෙන් ලබා ගන්නා ප්‍රතිඵලය නො ව දරුවාගේ උත්සාහය යි. එ නම්, දරුවා ඒ සඳහා කළ කැපවීම හා පරිත්‍යාගය යනාදිය යි. එසේ ම එකී අගය කිරීම් පිරිසක් ඉදිරියේ සිදු කිරීම වඩා වැදගත් වනුයේ, ළමයකුගේ අභිමානයට හේතුවක් වන හෙයිනි. නිරතුරුව ම දරුවකු යහපතෙහි යෙදවීම සඳහා කායික ව හා මානසික ව දිරි ගැන්විය යුතු ය. දිරි ගැන්වීම ජයග්‍රහණයේ දී පමණක් නො ව පරාජයේ දී ද සමාන ව විය යුතු ය. එනම්, ජීවිතයේ දී ජයග්‍රහණයන් මෙන් ම පරාජයන් ද අත් විඳීමට සිදු වන බවත්, පරාජයන් හා පසුබැම් හොඳ ඉගෙනුම් අවස්ථාවන් බවත් දරුවන්ට අවබෝධ කර දිය යුතු ය. ඇතැම් විට දරුවන්ට දැනුම, අවබෝධය නොමැති නිසාත් නො සැලකිල්ල නිසාත් වැරදි විය හැකි ය. ඒ සෑම අවස්ථාවක ම දරුවන් සමඟ ගුරුවරුන් හා දෙමාපියන් සිටිය යුතු ය.

දරුවන් පිළිබඳ තක්සේරුවක් ඇති කර ගැනීමේ දී දරුවන්ගේ මනෝසමාජීය සංවර්ධනයට අභිතකර සාධක ද විමසා බැලිය යුතු ය.

- වයස අවුරුදු තුනට (03) වඩා අඩු ළමුන් වැඩි සංඛ්‍යාවක් නිවසෙහි සිටීම
- සංවිධානාත්මක නො වන නිවස
- දෙමාපියන් අතර නිරන්තරයෙන් ඇතිවන කලහ
- පියාගේ මත්පැන් පානය
- දෙමාපියන්ගේ සුපරීක්ෂණය අඩුවීම
- දෙමාපියන් වෙන්වීම
- දෙමාපියන් විදේස්ගත වීම
- දෙමාපියන්ගෙන් කෙනෙක් යම් මානසික රෝගයකින් පෙළීම

ආදී විවිධ සාධක උපදේශකවරයා ගැටලුව පිළිබඳ යම් තක්සේරුවක් ඇතිකර ගැනීමේ දී අවධානය යොමු කළ යුතු ය.

ii. දරුවා සිටින්නේ සතුටින්දැ යි සොයා බැලීම

තක්සේරුකරණයේ දී විමසිය යුතු තවත් එක් සාධකයක් වශයෙන් දරුවා සිටින ආකාරය හෙවත් වර්යාවන් විමසිය යුතු ය. දරුවන් යනු නිතර සතුටින් සිටින පිරිසකි. ඔවුහු නිරන්තරයෙන් සතුටින් සිටීමට ප්‍රිය කරති. විනෝදය දරුවන්ගේ ජීවිතවල ප්‍රධාන ලක්ෂණයකි. එ බැවින් ඔවුන් සිටින ආකාරය හෙවත් වර්යා ලක්ෂණ විමසීම මගින් දරුවන් ගැටලුකාරී තත්වයකින් පෙළෙන්නදැ යි අවබෝධ කර ගත හැකි ය. ගැටලුවකින් යුක්ත දරුවෝ අසාමාන්‍ය වර්යා ලක්ෂණ පෙන්නුම් කරති. පවුල් ආශ්‍රිත විවිධ සාධක මෙන් ම පාසල ආශ්‍රිත විවිධ සාධක ද දරුවන්ගේ අසතුටට

හේතු විය හැකි ය. එ බැවින් පාසල්වල පන්තිභාර ගුරුවරුන්ගේ නිරන්තර අවධානය දරුවන්ගේ වර්ධනයට කෙරේ යොමු කිරීම අත්‍යවශ්‍ය වූවක් ලෙස හඳුනාගත හැකි ය.

iii. දරුවාගේ වර්ධනය හා සංවර්ධනය කෙරෙහි දැ යි සොයා බැලීම

දරුවාගේ වර්ධනය හා සංවර්ධනය විමසීම තක්සේරුකරණයේ දී විමසිය යුතු සාධකයකි. ඇතැම් දරුවන්ගේ ළමා සංවර්ධන අවධියට සාපේක්ෂ ව කායික හෝ මානසික වර්ධනය අඩු විය හැකි ය. ඇතැම් දරුවන්ගේ කායික වර්ධනය සිදු වුව ද, මානසික සංවර්ධනය අවම මට්ටමක පවතියි. එ වැනි අවස්ථාවල දී එම ගැටලුව දරුවන් මානසික ගැටලුවක් බවට පත් කර ගනියි. කායික හා මානසික සංවර්ධනය නිරන්තර අවධානයට ලක් විය යුතු අතර දරුවන්ගේ ගැටලු විසඳීමේ දී මෙම සාධකය පිළිබඳ ව විමසීම ද බෙහෙවින් වැදගත් වේ.

iv. දරුවා නිරෝගීව සිටීමේදී සොයා බැලීම

දරුවාගේ සෞඛ්‍ය තත්වය පිළිබඳ ව මෙහි දී තක්සේරු කෙරේ. දරුවකුගේ ගැටලුවක් විසඳීමේහි ලා කායික හා මානසික කිසියම් අපහසුතාවක් තිබේදැයි උපදේශකයා විසින් තක්සේරුවක් ඇති කර ගත යුතු ය. විවිධ කායික රෝග හා මානසික රෝග සහිත දරුවෝ පාසල් තුළ සිටිති. දරුවෙකුගේ අසාමාන්‍ය වර්ධන ලක්ෂණ මගින් පෙනෙන ගැටලුව හඳුනාගැනීම සඳහා ඔහුගේ කායික හා මානසික නිරෝගීතාව විමසිය යුතු ම ය. ඇතැම් රෝග පිළිබඳ දරුවෝ දෙමාපියන්ට හෝ ගුරුවරුන්ට ප්‍රකාශ නො කරති. ඒ අතර ප්‍රධාන ගැටලුවක් වශයෙන් ලිංගික ගැටලු දැක්විය හැකි ය. ළමා සංවර්ධනයත් සමඟ ළමයා තුළ ඇති වන ලිංගාශ්‍රිත වෙනස්කම් හා ඒ හා බැඳුණු රෝග ආදිය පිළිබඳ ව පාසල් විෂයමාලා යටතේ නිසි අවබෝධයක් ලබා නො දෙන අතර විවෘත සංවාදයට ලක් නො වන මාතෘකාවක් ව ඇති හෙයින් පාසල් දරුවන් එම ගැටලුවලින් අධික ජීවිතයට පත් ව ඇති බව පෙනේ. ඇතැම් දෙමාපියන්ට ද ඒ පිළිබඳ නිසි අවබෝධයක් නොමැති අතර ඇතැම් දරුවන් දෙමාපියන් සමඟ සහාද්‍රීලී නො වීම මත ද එවැනි ගැටලු උද්ගත ව ඇත. එසේ ම පාසල් ගුරුවරුන් ද දරුවන් සමඟ සමීප සබඳතා නො පැවැත්වීම මත දරුවෝ ගැටලු ඇති කර ගනිති. වත්මන් පාසල් දරුවන් අපරාධවලට හා මත්ද්‍රව්‍ය භාවිතය ආදියට යොමුවීමට මෙකී සාධක බෙහෙවින් බලපා ඇත. ඒ අනුව දරුවන්ගේ ගැටලු සඳහා උදවු කිරීමේ දී දරුවාගේ නිරෝගීතාව යන සාධකය ද විමසා බැලිය යුතු ය.

v. දරුවාගේ විශේෂ ගති ලක්ෂණ සොයා බැලීම

මෙහි දී දරුවාට පමණක් පවතින විශේෂිත ගති ලක්ෂණ පිළිබඳ ව අවධානය යොමු කෙරේ. ඇතැම් දරුවන් අතිශය ලජ්ජාශීලී ය. ඇතැම් දරුවන් අතිශය සමාජශීලී ය. ඇතැම් දරුවන් කුලැටි ය. ඇතැම් දරුවන් දඟකාර ය. ඇතැම් දරුවන් කරුණාවන්ත ය. ඇතැම් දරුවන් අධිසංවේදී ය. ඇතැම් දරුවන් අතිශය ක්‍රියාශීලී ය. ඇතැම් දරුවෝ පන්ති කාමරයේ ගැටුම් ඇති කර ගනිති. එසේ ම සංගීතය, චිත්‍ර හා නැටුම් ආදී විෂයයන් ආශ්‍රිත ව දරුවන් දක්වන රුචිකත්වයන් ද වෙනස් ය. මේ ආදී

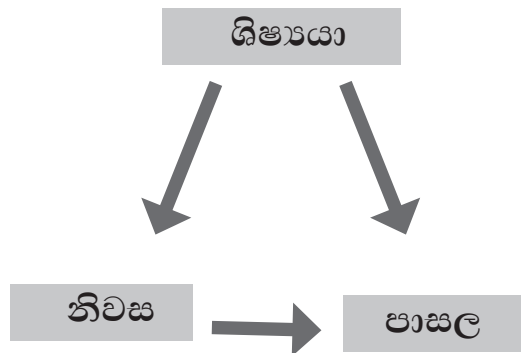
විශේෂ ගති ලක්ෂණ පිළිබඳ ව දරුවන්ට උදව් කිරීමේ දී තක්සේරුවක් ඇති කර ගත යුතු ය.

vi. දරුවාට විශේෂ ගැටලු තිබේදැයි සොයා බැලීම

මෙහි දී තක්සේරු කරනුයේ දරුවා ශ්‍රව්‍ය, දෘෂ්‍ය, කථන හා වාලක ආදී විශේෂ ගැටලු සඳහා මුහුණ පාන්නේදැයි විමසා බැලීම ය. මව මිය යෑම, මව හෝ පියා විදේස්ගත වීම, සරණාගත වීම යනාදී ගැටලු ද සුවිශේෂ ගැටලු වේ. එකී ගැටලුවක් පවතී ද යන්න දරුවන්ට උදව් කිරීමේ දී සොයා තක්සේරු කර ගත යුතු ය. මේ අනුව දරුවකු හා සම්බන්ධ යථෝක්ත කරුණු පිළිබඳ තක්සේරුව උපදේශකයාට ගැටලුව හඳුනාගැනීමට ඉවහල් වනු ඇත.

02. විග්‍රහය- Analysis

විග්‍රහ කිරීම හෙවත් විශ්ලේෂණය යනු දරුවාගේ ගැටලුවට හේතු සොයා බැලීම යි. දරුවෙකුට ගැටලුවක් ඇතිවිය හැකි මාන තුනකි.



මෙම ත්‍රිවිධ සාධක දරුවෙකුට ගැටලු ඇති විය හැකි මූලික හේතු සාධක ය. දරුවකුගේ ගැටලුව පෞද්ගලික ව තමා පිළිබඳ හේතුවක් නිසා විය හැකි ය. නිදසුනක් වශයෙන් පාසලේ දී උගන්වන කරුණු ඉන්ද්‍රිය ආබාධයක් නිසා නො ඇසීම, නො පෙනීම හෝ අවබෝධ නො වීම විය හැකි ය. තක්සේරුවේ දී මේ අදී විශේෂ උනන්දුවක් පවතිදැ යි අනාවරණය කර ගත යුතු ය. නිවස ආශ්‍රිත හේතු සාධක ද ශිෂ්‍ය ගැටලු කෙරෙහි බලපායි. දෙමාපිය ගැටුම්, පියාගේ බීමත්කම, දෙමාපියන් වෙන්වීම වැනි හේතු පදනම් කර ගනිමින් ද දරුවන්ට මානසික ගැටලු ඇති විය හැකි ය. නිවස ආශ්‍රිත සාධක පිළිබඳ තක්සේරුවක් ඇති කර ගැනීම දරුවන්ගේ ගැටලු විසඳීම සඳහා අත්‍යවශ්‍ය වේ. පාසල නැමැති සාධකය ද ශිෂ්‍ය ගැටලු කෙරෙහි බලපාන විශේෂ සාධකයකි. පාසල තුළ පරිසරය හා එහි ක්‍රියාකාරීත්වය මත දරුවන්ට විවිධ ගැටලු ඇති විය හැකි ය. විශේෂයෙන් දරුවන් පාසලේ දී ගනු දෙනු කරනුයේ ගුරුවරුන් සහ අන්‍ය සිසුන් සමඟ ය. එ බැවින් ගුරුවරුන්ගේ ඇතැම් ක්‍රියා පදනම් කර ගනිමින් ද ගැටලු ඇති වන අතර ඇතැම් සිසු වර්ගයා පදනම් කර

ගනිමින් ද ගැටලු ඇති විය හැකි ය. නිදසුන් වශයෙන්, ගුරුවරුන්ගේ අසීමිත දඩුවම් කිරීම්, බැන වැදීම්, නො සලකාහැරීම් වැනි සාධක දරුවන්ට මානසික ගැටලු ඇති කරවන සාධක වේ. දරුවන් මන්ද්‍රව්‍ය භාවිතය, කලහකාරී හැසිරීම, අධික සෝෂාකාරී තත්වයන් ආදී ළමුන් ආශ්‍රිත විවිධ සාධක ද ඇතැම් සිසුන්ට මානසික ගැටලු ඇති වීමට හේතු විය හැකි ය.

මේ අනුව උපදේශකවරයාට දරුවන්ගේ ගැටලුව නිශ්චිත ව හඳුනාගැනීම සඳහා ගැටලුවට මුහුණ දුන් දරුවන්ගෙන් ම සෘජු තොරතුරු විමසීම, දරුවා සම්පයෙන් ඇසුරු කරන අයගෙන් තොරතුරු ලබා ගැනීම, දරුවාගේ වර්ගයාවන්ට දෙමාපිය ප්‍රතිචාර අධ්‍යයනය, ගැටලුව සමඟ බද්ධ වී පවතින සිද්ධි පිළිබඳ ව විමසා බැලීම ආදිය සිදු කළ හැකි ය. පාසල් උපදේශකවරයාට මෙන් ම පාසල් ගුරුවරුන්ට ද දරුවන් ගැන සොයා බැලීම හා ඔවුන්ගේ ගැටලුවලට උදව් කිරීමට වගකීමක් ඇත. ගුරුවරයා නිසි පිළිතුරු සෙවීමට අපොහොසත් අවස්ථාවන්හි උපදේශකවරයෙකු වෙත දරුවන් යොමු කිරීම සමස්ත පාසල සතු වගකීමකි.

03. මැදිහත් වීම - Intervention

ගැටලුව විග්‍රහ කර ගනිමින් ගැටලුව හඳුනාගැනීමෙන් අනතුරු ව අනාවරණය කරගත් තොරතුරු මත පදනම් ව මැදිහත් වීම සිදු කරනු ලබයි. මැදිහත් වීමේ ක්‍රියාවලිය මගින් දරුවාගේ ගැටලුව විසඳීමට, ගැටලුව අඩුකිරීමට හෝ ගැටලුව සමඟ ජීවත්වීමට දරුවාට උදව් කළ හැකි ය. ඒ අනුව මැදිහත් වීමේ දී සලකා බැලිය යුතු කරුණු කිහිපයකි. එනම්, දරුවකුට අවශ්‍ය මූලික අවශ්‍යතා විමසා බැලීම (ආදරය, කරුණාව හා රැකවරණය), දරුවා සමඟ ඇති දෙමාපියන්ගේ හා ගුරුවරුන්ගේ අන්තර් සම්බන්ධතාව තර කිරීම, දරුවාට කරුණු වටහා ගැනීමට උදව් කිරීම, වැඩිහිටියන්ට ද කරුණු වටහා ගැනීමට උදව් කිරීම, දරුවන්ට සිය හැඟීම් මෙන් ම සිතේ ඇති දේ ප්‍රකාශ කිරීමට උදව් කිරීම හා දිරි ගැන්වීම, දරුවාගේ දෛනික කටයුතුවලට මැදිහත්ව සහාය වීම, විශේෂ ගැටලුවක් පවතී නම් මැදිහත්ව සහාය වීම ආදී වශයෙනි. මේ අනුව උපදේශකවරයාට මෙන් ම ගුරුවරුන්ට ද දරුවන්ගේ ගැටලු විසඳා ගැනීමට විවිධ මාන ඔස්සේ මැදිහත් විය හැකි බව හඳුනාගත හැකි ය.

04. ප්‍රතිඵලය දෙස බැලීම - Look at the result

උපදේශකවරයෙකු හෝ ගුරුවරයෙකු යම් ගැටලුවක් සහිත දරුවකුට එම ගැටලුව විසඳා ගැනීම සඳහා මැදිහත් වීමෙන් පසු ව දරුවා කෙරෙහි අවධානය තව දුරටත් රඳවා ගනිමින් කරුණු සොයා බලා පසු විපරමක් සිදු කිරීම හෙවත් ප්‍රතිඵලය දෙස බැලීම දරුවන්ට උදව් කිරීමේ ආකෘතියේ සිව්වන පියවර යි. එම ප්‍රතිඵල පිළිබඳ මැන බැලීම විවිධ දර්ශක පදනම් කර ගනිමින් සිදු කළ යුතු ය. එම දර්ශක ගොඩනගා ගැනීම සිදු කළ යුත්තේ දරුවා මුහුණ දුන් ගැටලුව පදනම් කර ගනිමිනි. නිදර්ශන වශයෙන් ආධ්‍යාපනික ගැටලුවක් සහිත දරුවෙකුට උපදේශකවරයාගේ මැදිහත් වීමෙන් පසු ව ඔහු,

- සතුටින් සිටී ද?

- දිනපතා නො කඩවා පාසල් පැමිණේ ද?
- රෝගී තත්වයන් නොමැති ද?
- රුචිකත්වයකින් ඉගෙනීම සිදු කරයි ද?
- අධ්‍යාපන කාර්ය සාධනය ඉහළ මට්ටමක පවතී ද?
- ගුරුවරු සමඟ නො බිය ව අන්තර් සබන්ධතා පවත්වයි ද?
- පන්ති කාමරය හා ඉන් පරිබාහිර ව සාමාන්‍ය වර්යාවන් සහිත ව හැසිරේ ද?

ආදි වශයෙන් ගැටලුවට අදාළ ව විවිධ දර්ශක සකස් කර ගනිමින් ප්‍රතිඵලය විමසිය යුතු ය. එකී දර්ශක සඳහා ධනාත්මක ලෙස පිළිතුරු ලැබේ නම් ගැටලුව විසඳී ඇති බව නිගමනය කළ හැකි ය. දිගු කාලීන අධ්‍යයනයක් මගින් එළඹෙන නිගමනයෙන් දරුවා ගැටලුවෙන් අත්මිඳී ඇති බවට තහවුරු වීමෙන් අනතුරු ව උපදේශකවරයාගේ කාර්ය අවසන් වේ.

සමාලෝචනය

මේ අනුව විමසා බැලීමේ දී තක්සේරුව, විග්‍රහය, මැදිහත්වීම හා ප්‍රතිඵලය දෙස බැලීම යන පියවර හතරකින් යුතු ශ්‍රී ලංකාවේ මනෝවෛද්‍යවරුන් විසින් ඉදිරිපත් කරන ලද, UNISEF ආයතනය මගින් අනුමත ‘දරුවන්ට උදව් කිරීමේ ආකෘතිය’ දරුවන් මුහුණපාන විවිධ ගැටලු සඳහා මැදිහත් ව සහාය විය හැකි ආකාරය විග්‍රහ කෙරෙන මනා මාර්ගෝපදේශිත උපදේශන ආකෘතියක් වශයෙන් හැඳින්විය හැකි අතර එකී ආකෘතිය පාසල් උපදේශකවරයාට මෙන් ම ගුරුවරුන්ට ද, එකසේ භාවිත කළ හැකි සරල ආකෘතියක් වශයෙන් ද නිගමනය කළ හැකි ය.

ආශ්‍රිත ග්‍රන්ථ නාමාවලිය

අබේපාල, රෝලන්ඩ් සහ අබේපාල, අරුන්දතී, (2011). අධ්‍යාපන මාර්ගෝපදේශය හා උපදේශනය. කොට්ටාව: සාර ප්‍රකාශන.

උපරතන, කොටියාගල, (2018) (සංස්). බෞද්ධ මනෝවිද්‍යාව හා උපදේශනය. ගංගොඩවිල: කාංචන මුද්‍රණ.

කළුආරච්චි, ඒ.එස්. (2015) (සංස්). බෞද්ධ මනෝවිද්‍යාව. මිරිස්වත්ත: පාලි හා බෞද්ධ අධ්‍යයන ප්‍රකාශන ආයතනය.

ගුණාලංකාර හිමි, ගොමිල (2013). පාසල් උපදේශනය හා මාර්ගෝපදේශනය. කොළඹ 10: ඇස්. ගොඩගේ ප්‍රකාශන.

පෙරේරා, ඥානදාස (2016). අසාමාන්‍ය වර්යා. කොළඹ 10: සහසු ප්‍රකාශකයෝ.

ශ්‍රී ලංකාවේ සියලු ම පාසල් තුළ උපදේශන වැඩ සටහන් ක්‍රියාත්මක කිරීමේ චක්‍රලේඛය - 2001/16, 2001.06.20

(ආචාර්ය නීල් ෆර්නන්ඩෝ (Dr. Neil Fernando) 2017 ජූලි 14 සිට 16 දක්වා ජේරාදේණිය විශ්වවිද්‍යාලයේ දී පවත්වන ලද විශේෂ දේශන මාලාවක් ඇසුරින් මූලික කරුණු උපුටා ගෙන ඇත.)